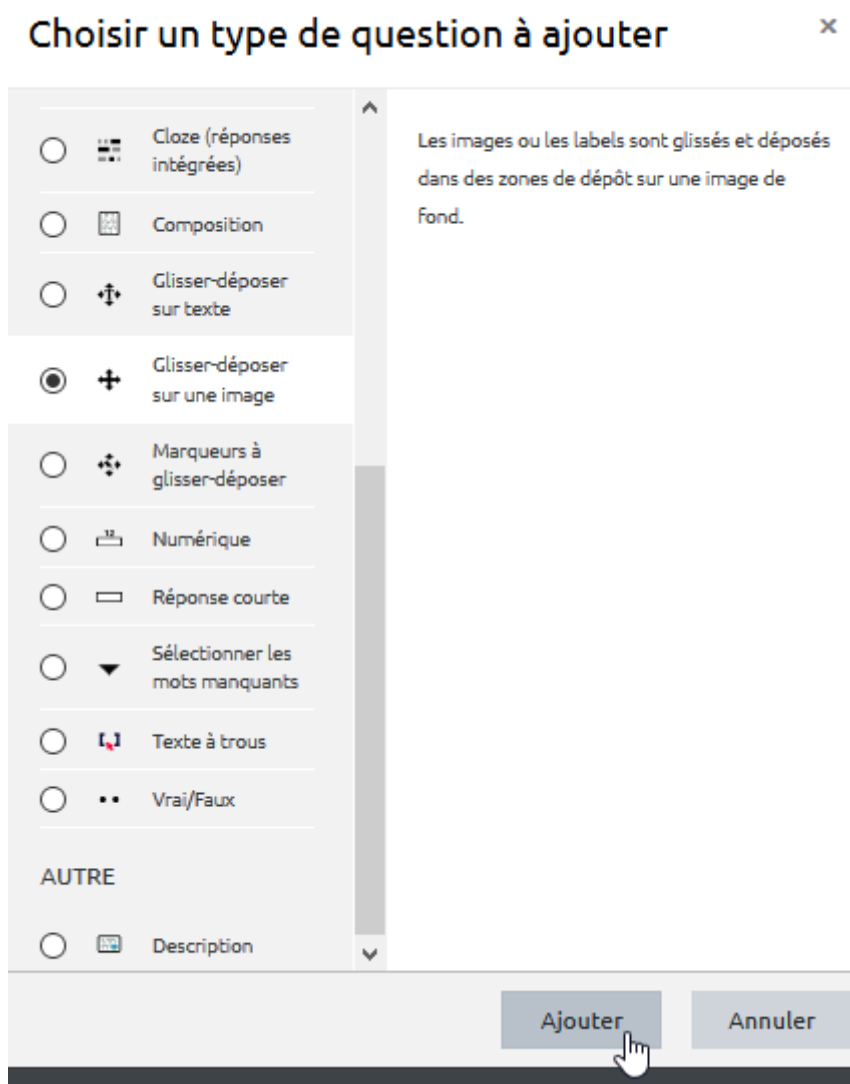


Créer une question de type "Glisser-déposer sur une image"

Étape 1 : sélectionner le type de question "Glisser-déposer sur une image"



Étape 2 : si besoin, choisir la catégorie

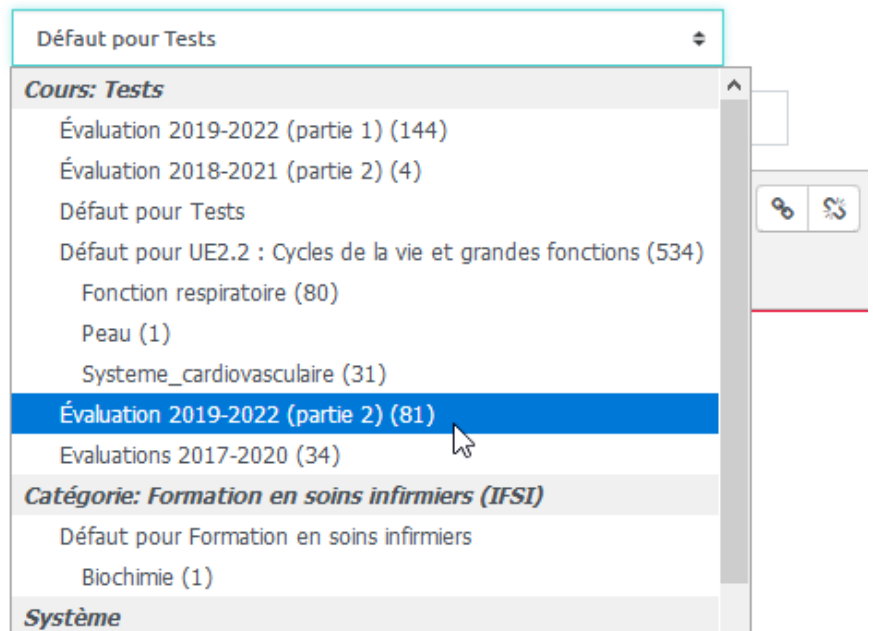
Ajout d'un glisser-déposer sur une image

▼ Généraux

Catégorie

Nom de question

Texte de la question



Si vous n'avez pas créé de catégorie spécifique pour classer vos questions, laisser la catégorie par **Défaut**. Si vous souhaitez en savoir plus sur le classement des questions, reportez-vous à la documentation : [Créer et gérer une banque de questions](#).

Étape 3 : donner un nom à la question

Nom de question

Texte de la question



Étape 4 : indiquer la consigne

Texte de la question



Indiquer ici la consigne, par exemple :

Consigne générale : Annoter le schéma suivant en positionnant les étiquettes dans les espaces de dépôt d'étiquette disponibles sur l'image du schéma. Chaque espace de dépôt possède une étiquette réponse correcte unique. Il y a plus de propositions que d'espaces de dépôt disponibles, il est donc normal qu'il vous reste à la fin de l'exercice des étiquettes inutilisées.

Principe de notation : chaque étiquette bien positionnée rapport une fraction des points affectés à ce schéma. L'absence de réponse ou une réponse incorrecte ne retire pas de points.

Étape 5 : indiquer le nombre de points

Note par défaut



Étape 6 : glisser-déposer l'image de fond

Aperçu

Sélectionnez un fichier image de fond, définissez des éléments à glisser-déposer ainsi que des zones de dépôt sur l'image de fond où ces éléments doivent être placés.

Rafraîchir l'aperçu

Image de fond

Choisir un fichier...

Lâcher les fichiers ici pour les envoyer

Types de fichier acceptés :

Image (GIF) .gif
 Image (JPEG) .jpe .jpeg .jpg
 Image (PNG) .png
 Image (SVG+XML) .svg .svgz

N'hésitez pas à rafraichir l'aperçu pour visualiser comment l'image de fond est intégrée dans Moodle :

▼ Aperçu

Sélectionnez un fichier image de fond, définissez des éléments à glisser-déposer ainsi que des zones de dépôt sur l'image de fond où ces éléments doivent être placés.

Image de fond

Rafraîchir l'aperçu

Choisir un fichier...

coeur.png

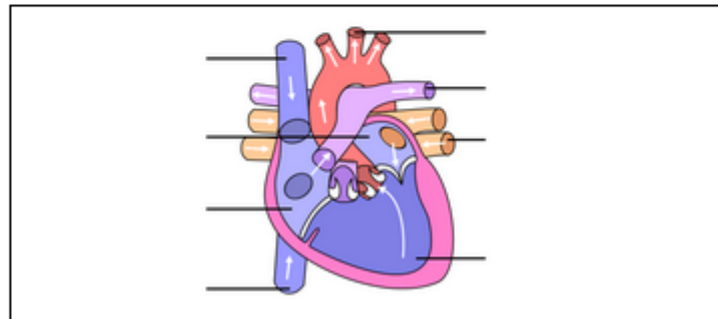
Types de Fichier acceptés :

Image (GIF) .gif

Image (JPEG) .jpe .jpg .jpeg

Image (PNG) .png

Image (SVG+XML) .svg .svgz



Astuce : Dans le cas particulier d'un schéma à annoter, prévoyez de la place autour de l'image pour les futures étiquettes.

Étape 7 : ajouter des éléments de réponse (étiquettes)

- Indiquer si vous souhaitez que les éléments soient mélangés pour les étudiants :

▼ Éléments à glisser-déposer



Mélanger les éléments déplaçables lors de chaque tentative

- Choisir le type d'élément (image ou texte) :

▼ Éléments à glisser-déposer

☒ Mélanger les éléments déplaçables lors de chaque tentative

Élément à glisser-déposer 1

Type Image à glisser-déposer Groupe A ☐ Réutilisable

Choix

Image à glisser-déposer

Texte à glisser-déposer

Vous pouvez glisser des fichiers ici pour les ajouter.

Types de fichier acceptés :

Image (GIF) .gif
Image (JPEG) .jpe .jpeg .jpg
Image (PNG) .png
Image (SVG+XML) .svg .svgz

Texte

- Glisser l'image ou écrire le texte :

Texte

Aorte

* Si besoin, n'hésitez pas à ajouter des éléments à glisser-déposer supplémentaires :

Emplacement pour 3 éléments à glisser-déposer supplémentaires

Étape 8 : ajouter des zones de glisser-déposer (espaces de dépôt pour les étiquettes)

▼ Zones de glisser-déposer

| | | | | | | | | |
|---------------------------|--------|----------------------|------|----------------------|---------------------------|--------------------------------------|-------|----------------------|
| Zone de glisser-déposer 1 | Gauche | <input type="text"/> | Haut | <input type="text"/> | Élément à glisser-déposer | Image à glisser-déposer | Texte | <input type="text"/> |
| Zone de glisser-déposer 2 | Gauche | <input type="text"/> | Haut | <input type="text"/> | Élément à glisser-déposer | 1. Aorte | Texte | <input type="text"/> |
| Zone de glisser-déposer 3 | Gauche | <input type="text"/> | Haut | <input type="text"/> | Élément à glisser-déposer | 2. Artère pulmonaire | Texte | <input type="text"/> |
| Zone de glisser-déposer 4 | Gauche | <input type="text"/> | Haut | <input type="text"/> | Élément à glisser-déposer | 3. Veine pulmonaire | Texte | <input type="text"/> |
| Zone de glisser-déposer 5 | Gauche | <input type="text"/> | Haut | <input type="text"/> | Élément à glisser-déposer | 4. Ventricule | Texte | <input type="text"/> |
| Zone de glisser-déposer 6 | Gauche | <input type="text"/> | Haut | <input type="text"/> | Élément à glisser-déposer | 5. Veine cave supérieure | Texte | <input type="text"/> |
| | Gauche | <input type="text"/> | Haut | <input type="text"/> | Élément à glisser-déposer | 6. Oreillette gauche | Texte | <input type="text"/> |
| | Gauche | <input type="text"/> | Haut | <input type="text"/> | Élément à glisser-déposer | 7. Oreillette droite | Texte | <input type="text"/> |
| | Gauche | <input type="text"/> | Haut | <input type="text"/> | Élément à glisser-déposer | 8. Veine cave inférieure | Texte | <input type="text"/> |

- Si besoin, n'hésitez pas à ajouter des zones à glisser-déposer supplémentaires :

Emplacement pour 3 zones de glisser-déposer supplémentaires



- Pour le schéma pris en exemple, voici les zones de dépôt créées :

▼ Zones de glisser-déposer

| | | | | | | | | | |
|---------------------------|--------|----------------------|------|----------------------|---------------------------|--------------------------|---|-------|----------------------|
| Zone de glisser-déposer 1 | Gauche | <input type="text"/> | Haut | <input type="text"/> | Élément à glisser-déposer | 1. Aorte | ⌵ | Texte | <input type="text"/> |
| Zone de glisser-déposer 2 | Gauche | <input type="text"/> | Haut | <input type="text"/> | Élément à glisser-déposer | 2. Artère pulmonaire | ⌵ | Texte | <input type="text"/> |
| Zone de glisser-déposer 3 | Gauche | <input type="text"/> | Haut | <input type="text"/> | Élément à glisser-déposer | 3. Veine pulmonaire | ⌵ | Texte | <input type="text"/> |
| Zone de glisser-déposer 4 | Gauche | <input type="text"/> | Haut | <input type="text"/> | Élément à glisser-déposer | 4. Ventricule | ⌵ | Texte | <input type="text"/> |
| Zone de glisser-déposer 5 | Gauche | <input type="text"/> | Haut | <input type="text"/> | Élément à glisser-déposer | 5. Veine cave supérieure | ⌵ | Texte | <input type="text"/> |
| Zone de glisser-déposer 6 | Gauche | <input type="text"/> | Haut | <input type="text"/> | Élément à glisser-déposer | 6. Oreillette gauche | ⌵ | Texte | <input type="text"/> |
| Zone de glisser-déposer 7 | Gauche | <input type="text"/> | Haut | <input type="text"/> | Élément à glisser-déposer | 7. Oreillette droite | ⌵ | Texte | <input type="text"/> |
| Zone de glisser-déposer 8 | Gauche | <input type="text"/> | Haut | <input type="text"/> | Élément à glisser-déposer | 8. Veine cave inférieure | ⌵ | Texte | <input type="text"/> |
| Zone de glisser-déposer 9 | Gauche | <input type="text"/> | Haut | <input type="text"/> | Élément à glisser-déposer | | ⌵ | Texte | <input type="text"/> |

Emplacement pour 3 zones de glisser-déposer supplémentaires

Étape 9 : placer les étiquettes sur l'image de fond

- Remonter et cliquer le bouton “Rafraîchir l'aperçu” au-dessus de l'image de fond :

▼ Aperçu

Sélectionnez un fichier image de fond, définissez des éléments à glisser-déposer ainsi que des zones de dépôt sur l'image de fond où ces éléments doivent être placés.

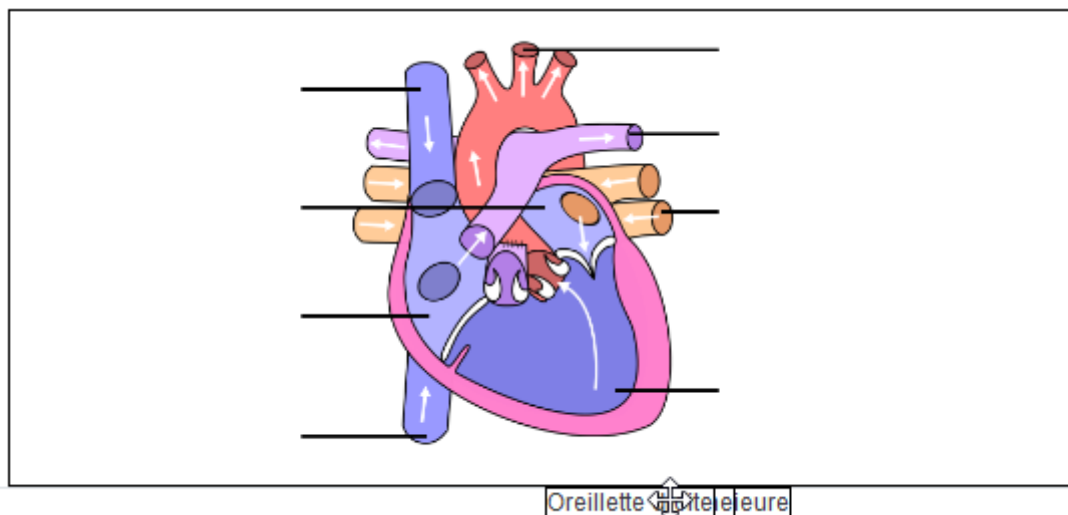
Rafraîchir l'aperçu



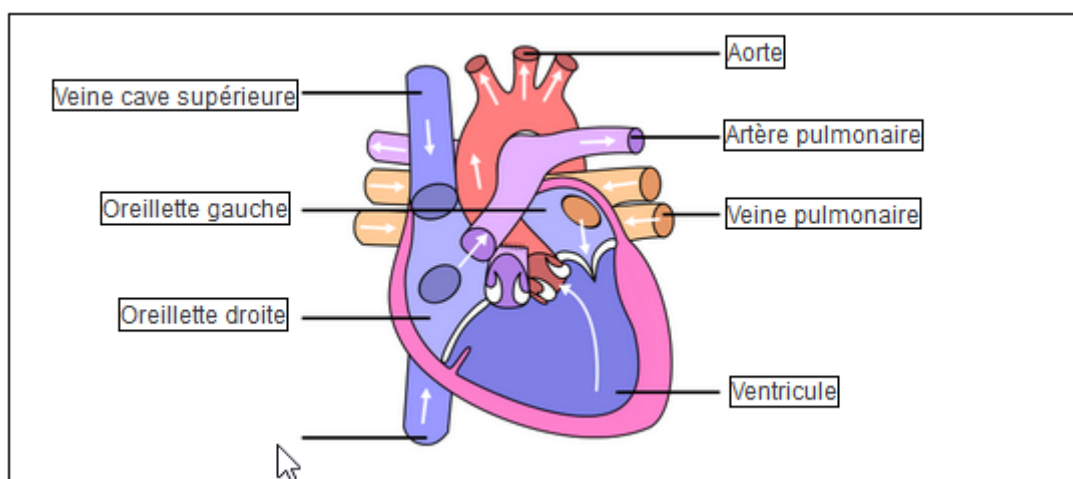
Choisir un fichier...

Image de fond

- Cliquer sur la première étiquette et tout en tenant cliqué, délayer là jusqu'à la zone où elle doit se situer :



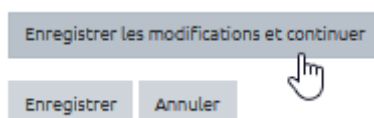
- Positionner toutes les étiquettes disponibles :



- S'il manque une étiquette comme ci-dessus, dans l'ordre :
 - cliquer sur "Rafraichir l'aperçu" ;
 - si cela ne suffit pas, aller vérifier plus bas :
 - si l'élément à glisser-déposer n'a pas été oublié,
 - si vous avez choisi le bon type (image ou texte),
 - si sa zone de glisser-déposer est bien créée ;
 - cliquer de nouveau sur "Rafraichir l'aperçu".

Étape 10 : prévisualiser

- * cliquer sur "Enregistrer les modifications et continuer" :



- cliquer sur "Aperçu" :

Enregistrer les modifications et continuer

Aperçu

Enregistrer

Annuler

- tester la fonctionnalité de la question :

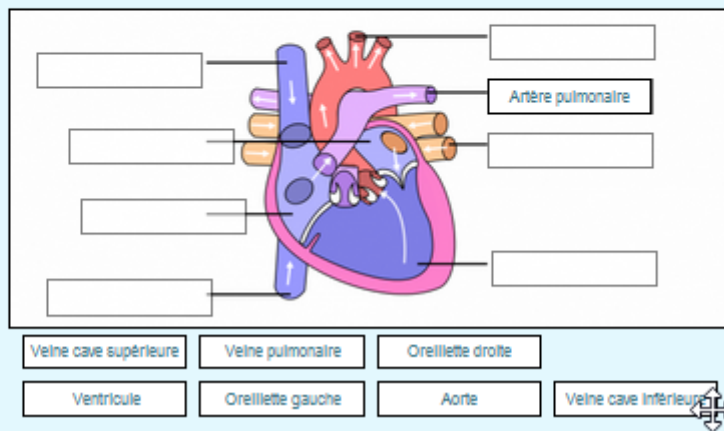
Question 1

Pas encore répondu

Noté sur 1,00

Consigne générale : Annoter le schéma suivant en positionnant les étiquettes dans les espaces de dépôt d'étiquette disponibles sur l'image du schéma. Chaque espace de dépôt possède une étiquette réponse correcte unique. Il y a plus de propositions que d'espaces de dépôt disponibles, il est donc normal qu'il vous reste à la fin de l'exercice des étiquettes inutilisées.

Principe de notation : chaque étiquette bien positionnée rapport une fraction des points affectés à ce schéma. L'absence de réponse ou une réponses incorrecte ne retire pas de points.



- fermer l'aperçu et revenez sur les étapes qui nécessitent des ajustements.

Étape 11 : cliquer sur "Enregistrer"

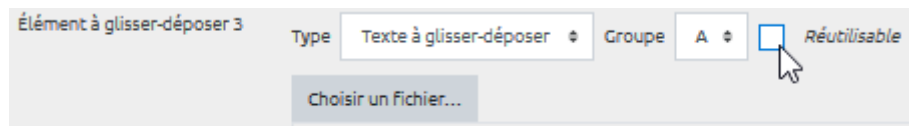
Enregistrer les modifications et continuer

Enregistrer

Annuler

Option : avoir deux fois (ou plus) la même étiquette

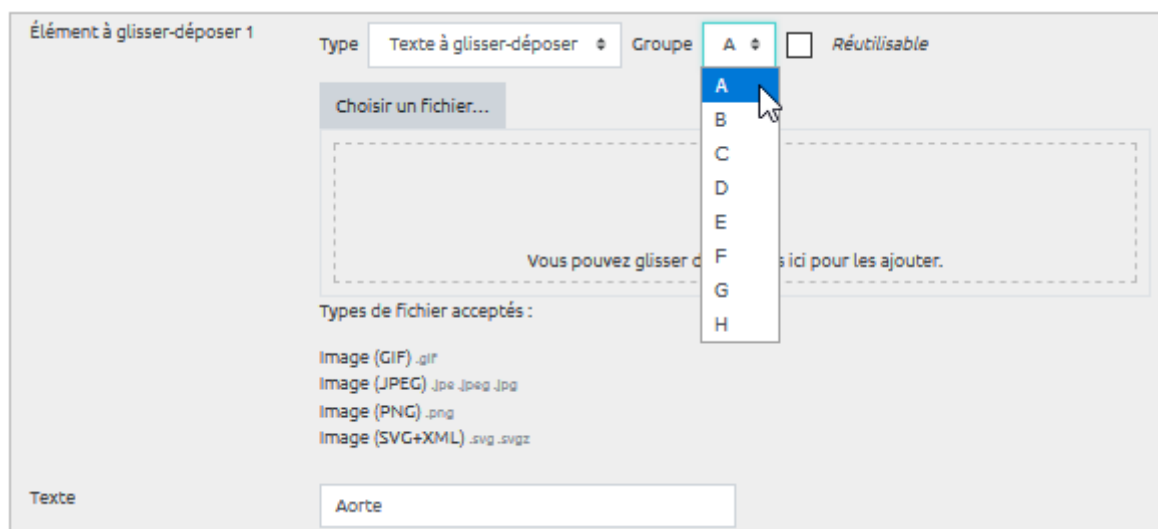
Au lieu de créer deux éléments (ou étiquettes) identiques, nous vous recommandons de plutôt créer une seul élément mais de cocher l'option "Réutilisable" :



Option : grouper les éléments de réponses

Dans le schéma à annoter décrit ci-dessus, nous pouvons envisager de classer les éléments en deux catégories : les vaisseaux sanguins et les cavités.

En pratique, on affectera par exemple les vaisseaux sanguins dans le Groupe A et les cavités dans le groupe B :

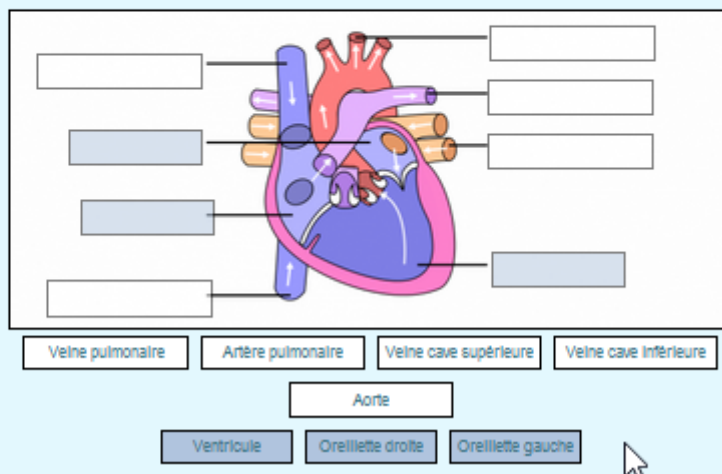


Le rendu pour le schéma présenté est le suivant :

Question 1
Pas encore
répondu
Noté sur 1,00

Consigne générale : Annoter le schéma suivant en positionnant les étiquettes dans les espaces de dépôt d'étiquette disponibles sur l'image du schéma. Chaque espace de dépôt possède une étiquette réponse correcte unique. Il y a plus de propositions que d'espaces de dépôt disponibles, il est donc normal qu'il vous reste à la fin de l'exercice des étiquettes inutilisées.

Principe de notation : chaque étiquette bien positionnée rapport une fraction des points affectés à ce schéma. L'absence de réponse ou une réponses incorrecte ne retire pas de points.



Les éléments du groupe B ne peuvent être positionnés dans une zone dédiée au groupe A et vice-versa.

From:
<https://webcemu.unicaen.fr/dokuwiki/> - **CEMU**

Permanent link:
https://webcemu.unicaen.fr/dokuwiki/doku.php?id=moodle:test:choix_questions:glisser_deposer_image&rev=1587037392

Last update: **23/06/2020 13:58**

